



# 전동 호스 릴 키트

2015년식 이상 Multi-Pro® 1750 잔디 스프레이어

모델 번호 41159—일련번호 315000001 및 그 이상

## 사용 설명서

## 소개

본 설명서를 주의하여 읽어 제품을 적절하게 작동하고 유지보수하는 방법을 배우십시오. 본 설명서의 정보는 운전자와 작업자가 부상을 당하거나 장비에 손상을 입히는 사고를 방지하도록 돕습니다. Toro는 안전한 제품을 설계하고 생산하고 있지만 사용자는 제품을 제대로 안전하게 조작해야 할 책임이 있습니다.

www.Toro.com에서 Toro에 직접 문의하면 제품 안전성과 교육 자료, 액세서리 관련 정보와 판매점 연락처 정보를 얻거나 제품을 등록할 수도 있습니다.

서비스, Toro 순정 부품 또는 추가 정보가 필요하면 지정 서비스점 또는 Toro 고객 서비스에 연락하여 제품의 모델 번호와 일련 번호를 알려 주십시오. 그림 1은 제품의 모델 및 일련번호의 위치를 알려 줍니다.

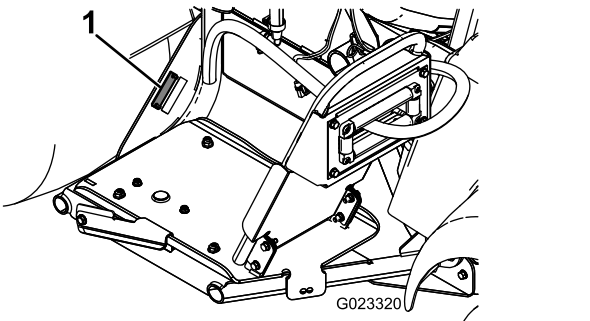


그림 1

1. 모델 번호 및 일련 번호판

모델 번호 \_\_\_\_\_

일련번호 \_\_\_\_\_

**참고:** 이 제품은 모든 관련 유럽 지침을 준수합니다. 자세한 내용은 이 간행물의 뒷면에 나오는 조립 선언 (Declaration of Incorporation, DOI)을 참조하십시오. 정상 운전 위치에서 장비의 좌측과 우측을 판단하십시오.

**중요:** 이 키트를 설치하려면 테프론 테이프가 필요합니다. 조립 전에 피팅의 나사산에 테이프를 감습니다. 방수 밀봉하기 위해 피팅의 베이스에서 팁까지 나사산을 감아야 합니다.

**중요:** 이 키트를 설치할 때 식물유 등 비석유 기반 윤활유가 필요합니다.

## 안전

운전자나 소유자가 부적절하게 사용하거나 유지관리 하면 부상을 당할 수 있습니다. 부상 위험을 줄이려면 여기에 나와 있는 안전 지침을 따르고 주의, 경고 또는 위험과 같은 개인 안전 지침을 의미하는 안전 경고 기호에 항상 주의를 기울이십시오. 이 지침을 따르지 않으면 부상하거나 사망할 수 있습니다.

또한, 차량 사용 설명서의 안전 및 조작 지침을 읽어보십시오.

- 핸드 스프레이어를 사람이나 동물 쪽으로 향하게 하지 마십시오. 고압 유체는 피부에 침투하거나 심각한 부상을 입힐 수 있으며 신체가 절단되거나 사망에 이를 수 있습니다. 또한, 고온의 액체 및 화학 물질은 화상이나 부상을 유발할 수 있습니다. 신체 일부가 스프레이액에 접촉되면 즉시 주사된 액체 부상에 대해 잘 아는 의사의 진료를 받아야 합니다.
- 스프레이 노즐 앞에 손이나 신체 일부를 노출하지 마십시오.
- 작업 현장을 떠날 때 장비에 압력을 가한 상태로 두지 마십시오.
- 호스, 트리거 잠금장치, 노즐 또는 기타 부품이 손상되거나 누락되면 핸드 스프레이어를 사용하지 마십시오.
- 호스, 피팅, 또는 기타 부품에서 누출이 발생하면 핸드 스프레이어를 사용하지 마십시오.
- 전력선 근방에 살포하지 마십시오.
- 핸드 스프레이어를 살포하면서 운전하지 마십시오.
- 핸드 스프레이어로 화학물질을 살포할 때 고무장갑, 보안경, 전신 보호 작업복을 착용하십시오.
- 번개는 중상 또는 사망을 유발할 수 있습니다. 번개가 보이거나 천둥 소리가 들릴 경우 장비를 작동하지 말고 피난처를 찾으십시오.



## ⚠ 주의

화학물질은 유해하며 신체 부상을 유발할 수 있습니다.

- 화학물질을 취급하기 전에 화학물질 라벨의 지침을 숙독하고 제조사의 모든 권장 사항 및 주의 사항을 따르십시오.
- 화학물질이 피부에 닿지 않게 하십시오. 피부와 접촉하면 비누와 깨끗한 물로 접촉 부위를 철저히 씻으십시오.
- 화학물질 제조사가 권장한 보안경 및 기타 보호장비를 착용하십시오.

# 설정

## 부품 확인

아래 차트를 사용하여 모든 부품이 선적되었는지 확인하십시오.

절차	설명	수량	사용
<b>1</b>	아무 부품도 필요 없음	–	장비를 준비하십시오.
<b>2</b>	배선 하니스 호스 릴 버튼 방수 너트 소형 R-클램프 플랜지 너트(% 인치) 캐리지 볼트 가용 링크 전력 릴레이 푸시 패스너	1 1 1 1 1 1 1 1 1	배선 하니스를 설치합니다.
<b>3</b>	호스 릴 프레임 볼트 (5/16) 플랜지 너트(5/16 인치) 스위블 플레이트 호스 릴 대형 캐리지 볼트 플랜지 너트(% 인치) 손잡이 머드 실드 스프링 클립 록너트 소형 캐리지 볼트 대형 R-클램프 스프레이 건 브래킷 스페이서 자동 태핑 나사 스러스트 와셔 스냅 링	1 10 10 1 1 4 4 1 1 1 2 2 2 1 2 2 1 1 1	호스 릴을 장착합니다.
<b>4</b>	제어 밸브 호스 릴 공급 호스 개스킷 클램프 직선형 호스바브 차단 밸브 피메일 캡 피팅	1 1 1 1 1 1 1	제어 밸브를 설치합니다.
<b>5</b>	피팅 포함 긴 호스 스프레이 건 플라스틱 호스 클램프, 소형	1 1 1	스프레이 호스를 연결합니다.

# 1

## 장비 준비

아무 부품도 필요 없음

### 절차

1. 장비의 모든 액체를 비웁니다. 장비에 화학약품을 사용했다면 깨끗한 용수로 장비를 철저히 세척합니다. 장비 *사용 설명서*의 지침을 참조하십시오.
2. 평평한 장소에 장비를 주차하고, 주차 브레이크를 걸고, 펌프를 멈춘 다음 엔진을 정지시키고 시동 키를 뺍니다.
3. 배터리에서 음극 배터리 단자를 분리합니다.

# 2

## 배선 하니스 설치

이 절차를 수행하는 데 필요한 부품:

1	배선 하니스
1	호스 릴 버튼
1	방수 너트
1	소형 R-클램프
1	플랜지 너트(⅝ 인치)
1	캐리지 볼트
1	가용 링크
1	전력 릴레이
1	푸시 패스너

### 절차

1. 탱크 상단에서 전방 탱크 스트랩을 고정하는 패스너를 분리합니다.  
**참고:** 모든 부품을 보관하십시오.
2. 탱크 우측의 스트랩에 있는 하단 인보드 구멍에 캐리지 볼트를 장착합니다.
3. 기존에 제거한 탱크 스트랩 패스너를 설치하여 스트랩을 탱크에 고정합니다.  
**참고:** 스트랩을 탱크에 견고하게 고정하십시오. 너무 짝 조이지 마십시오.
4. 플랜지 너트(⅝ 인치)를 사용하여 캐리지 볼트에 R-클램프를 고정합니다.

5. **그림 2**와 같이 R-클램프를 통과하여 배선 하니스 호스 릴 말단을 배선합니다.

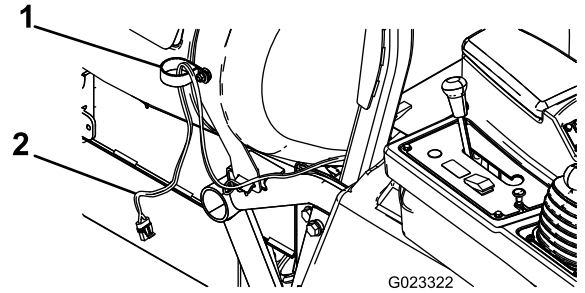


그림 2

1. R-클램프
2. 배선 하니스

6. 후방 패널을 콘솔 앞에 고정하는 볼트를 탈거하고 보관해 둡니다.
7. 호스 릴 버튼을 배선 하니스에 연결하고 후방 콘솔 패널에 버튼 및 방수 너트를 설치합니다(**그림 3**).

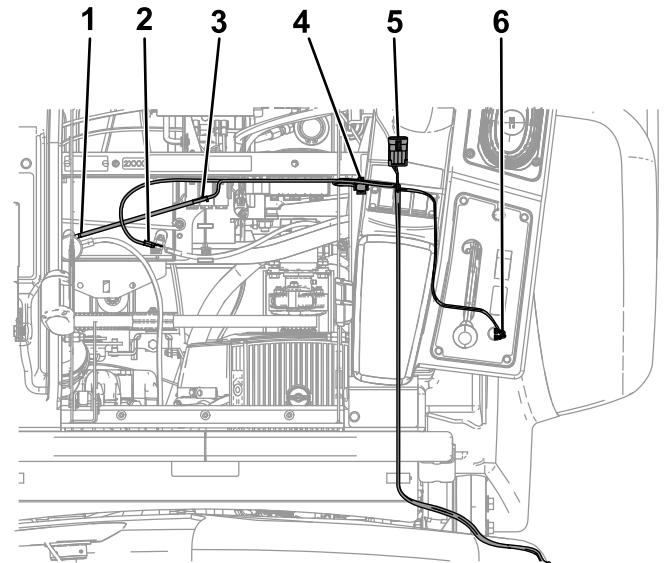


그림 3

1. 배터리 양극(+) 단자
2. 배터리 음극(-) 단자
3. 가용 링크
4. 전력 릴레이
5. 메인 배선 하니스 플러그
6. 호스 릴 버튼 연결부

8. 앞에서 제거한 볼트를 사용하여 콘솔 패널을 콘솔 앞에 고정합니다.
9. 컨트롤 암의 후방 하단에 있는 메인 배선 하니스의 호스 릴 플러그에 가장 근방에 있는 커넥터를 연결합니다(**그림 3**).
10. 전력 릴레이에 그 다음 커넥터를 끼우고 릴레이를 기존 릴레이 근처의 프레임 외부 구멍에 장착합니다.
11. 가용 링크를 배터리 양극(+) 단자에 부착된 적색 와이어에 연결합니다(**그림 3**).

12. 배선 하니스의 최고 말단을 퓨즈 블록 접지부에 연결합니다(그림 3).

# 3

## 호스 릴 장착

이 절차를 수행하는 데 필요한 부품:

1	호스 릴 프레임
10	볼트 (5/16)
10	플랜지 너트(5/16 인치)
1	스위블 플레이트
1	호스 릴
4	대형 캐리지 볼트
4	플랜지 너트(3/4 인치)
1	손잡이
1	머드 실드
1	스프링 클립
2	록너트
2	소형 캐리지 볼트
2	대형 R-클램프
1	스프레이 건 브래킷
2	스페이서
2	자동 태핑 나사
1	스러스트 와셔
1	스냅 링

## 절차

1. 그림 4와 같이 4개의 볼트(5/16 인치) 및 4개의 플랜지 너트(5/16 인치)를 사용하여 호스 릴 프레임을 장비 측면에 장착합니다.

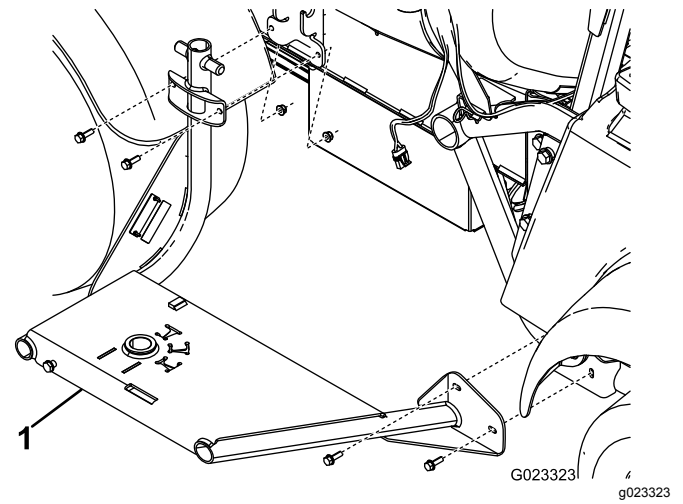


그림 4

1. 호스 릴 프레임

2. 4개의 캐리지 볼트 및 4개의 플랜지 너트(3/4 인치)를 사용하여 호스 릴 바닥에 스위블 플레이트를 부착합니다(그림 5).

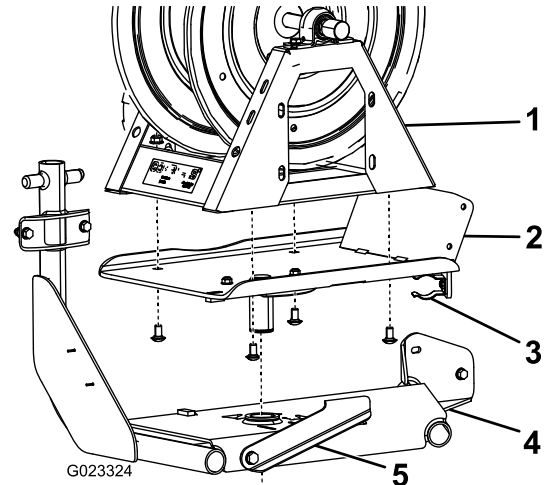


그림 5

- |             |             |
|-------------|-------------|
| 1. 호스 릴     | 4. 호스 릴 프레임 |
| 2. 스위블 플레이트 | 5. 스위블 잠금장치 |
| 3. 스프링 클립   |             |

3. 호스 릴 프레임의 구멍을 향해 스위블 플레이트를 올려 놓습니다 (그림 5).

**참고:** 용이한 설치를 위해 스위블 잠금장치를 좌측으로 옮깁니다.

4. 호스 릴 프레임의 하부에서 스러스트 와셔 및 스냅 링을 스위블 플레이트의 포스트에 부착합니다(그림 6).

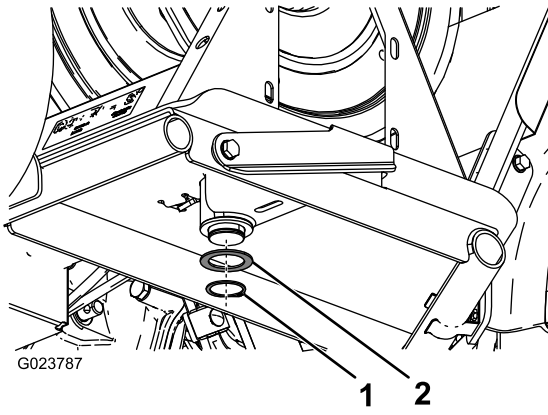


그림 6

g023787

1. 스프링
2. 서포트 와셔

5. 4개의 볼트(5/16 인치)로 스위블 플레이트에 핸들을 느슨하게 장착합니다(그림 7).

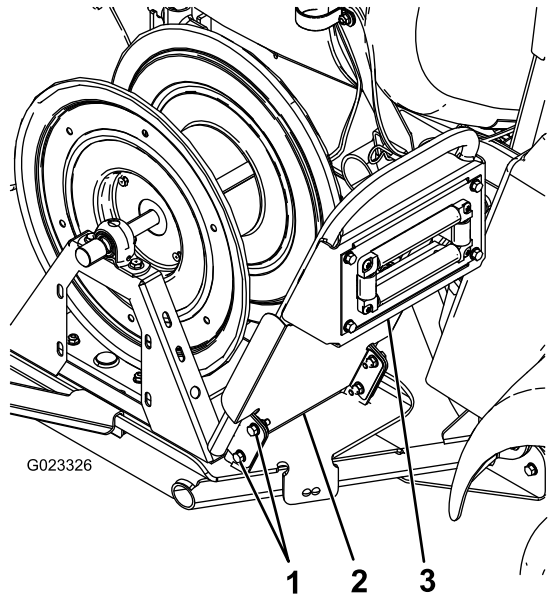


그림 7

g023326

1. 볼트(5/16)
2. 머드 실드
3. 손잡이

6. 5 단계에서 설치한 볼트 및 4개의 플랜지 볼트(5/16 인치)를 사용하여 스위블 플레이트에서 머드 실드 및 핸들을 부착합니다(그림 7).
7. 2개의 자동 태핑 나사를 사용하여 머드 실드 상단을 핸들에 고정합니다(그림 8).

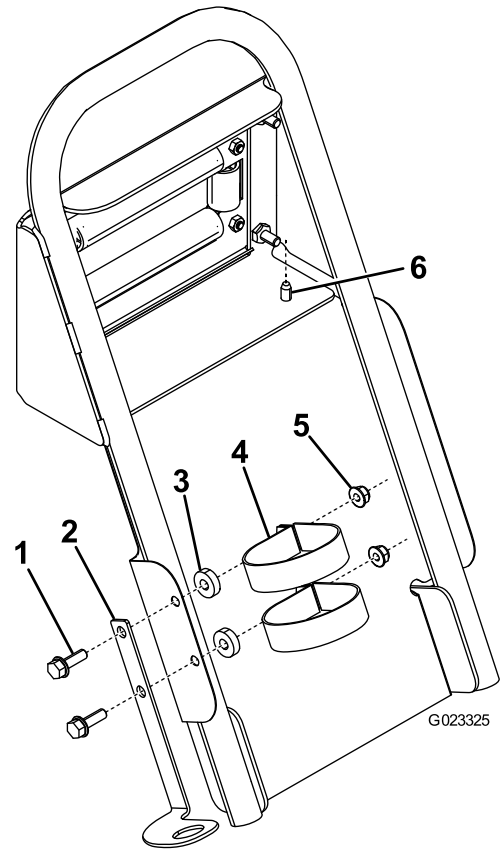


그림 8

g023325

1. 볼트(5/16 인치)
2. 스프레이 건 브래킷
3. 스페이서
4. 대형 R-클램프
5. 플랜지 너트(5/16 인치)
6. 자동 태핑 나사

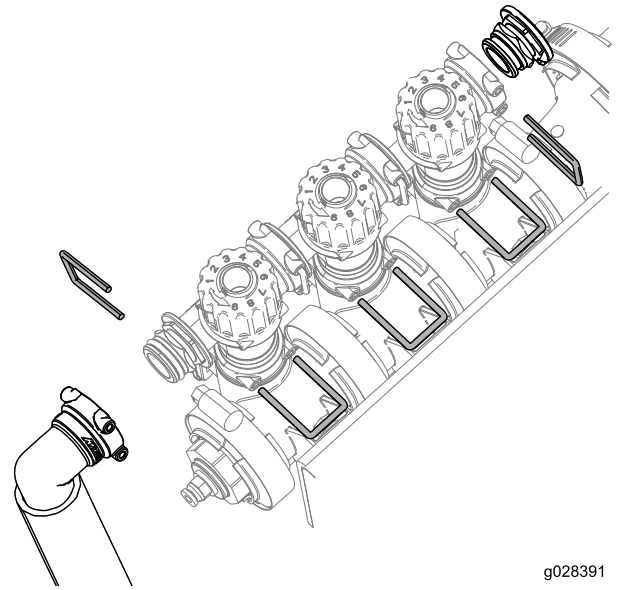
8. 그림 8과 같이 스프레이 건 홀더를 머드 실드에 부착합니다.
9. 배선 하니스를 호스 릴에 연결합니다.

# 4

## 제어 밸브 설치

이 절차를 수행하는 데 필요한 부품:

1	제어 밸브
1	호스 릴 공급 호스
1	개스킷 클램프
1	직선형 호스바브
1	차단 밸브
1	피메일 캡
1	피팅



g028391

g028391

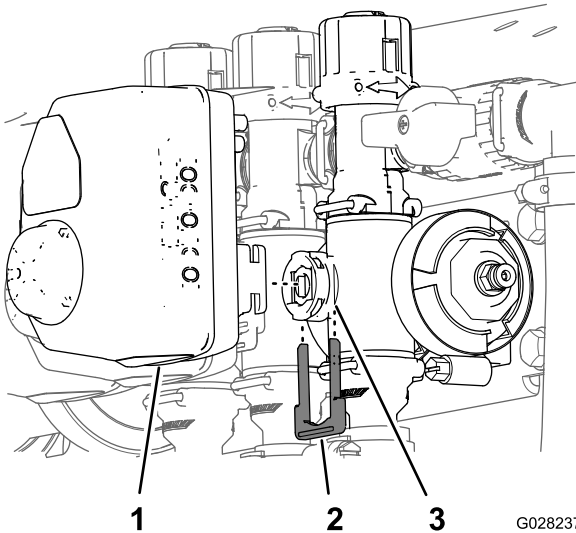
그림 10

## 절차

1. 섹션 밸브 또는 교반 밸브에 대해 액추에이터를 매니폴드 밸브에 고정하는 리테이너를 제거합니다(그림 9).

**참고:** 2개의 리테이너 레그를 꼭 쥐고 아래로 당기십시오.

**참고:** 액추에이터 및 리테이너를 보관하십시오.



G028237

g028237

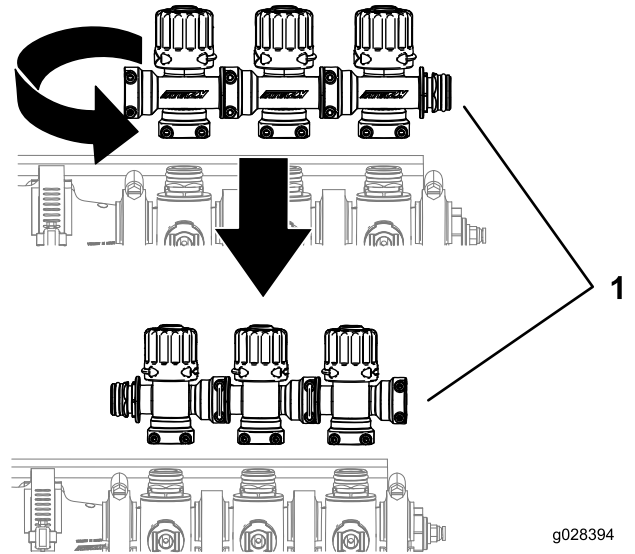
그림 9

1. 액추에이터
2. 리테이너
3. 스템 포트

2. 매니폴드 밸브에서 액추에이터를 분리합니다.
3. 그림 10과 같이 붐 바이패스 밸브 클러스터 어셈블리, 엔드 캡, 피팅 및 호스 어셈블리를 고정하는 리테이너를 분리합니다.

**참고:** 메일 캡은 사용하지 않지만 캡에 있는 O-링은 보관하십시오.

4. 현재 좌측 및 우측 노브 설정을 기록해둡니다.
5. 그림 11과 같이 붐 바이패스 밸브 클러스터를 180도 돌립니다.



g028394

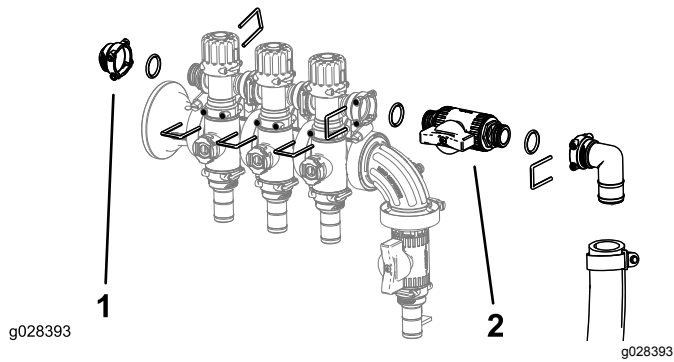
g028394

그림 11

1. 붐 밸브 클러스터

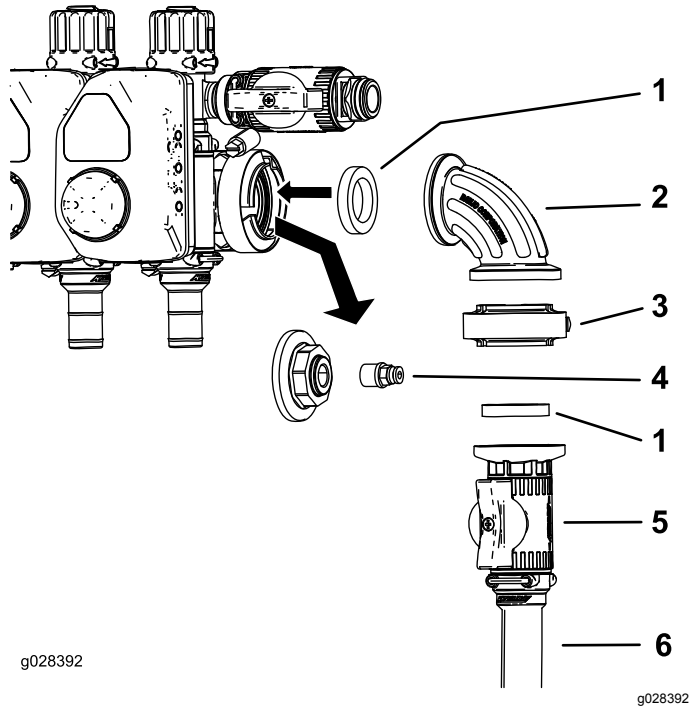
6. 좌측 및 우측 노브를 이전 설정으로 조정합니다.
7. 그림 12와 같이 앞에서 제거한 리테이너를 사용하여 붐 밸브 클러스터, 피메일 캡, O-링, 차단 밸브, 피팅 및 호스 어셈블리를 설치합니다.

**참고:** 탱크 세척 키트를 설치했다면 호스 펌프 뒤로 호스를 배선합니다.

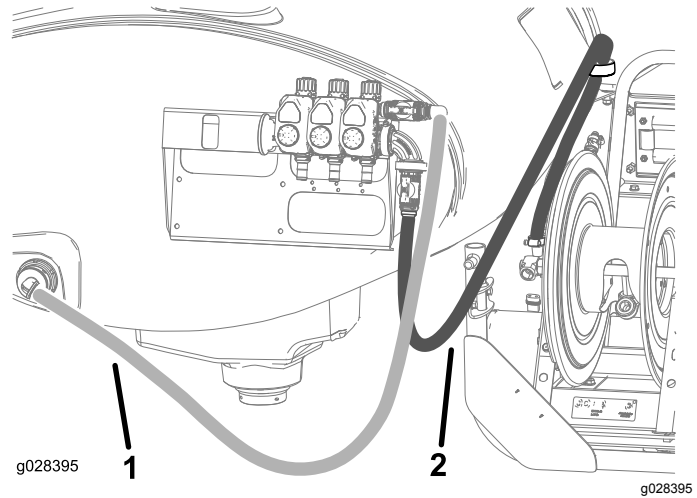


1. 피메일 캡                      2. 차단 밸브

8. 압력 게이지 포트의 캡과 커플러를 분리합니다(그림 13).



1. 개스킷                      4. 커플러  
2. 90도 피팅                5. 제어 밸브  
3. 개스킷 클램프          6. 호스 릴 공급 호스



1. 탱크 공급 호스                      2. 호스 릴 공급 호스

14. 2개의 케이블 타이로 배선 하니스를 공급 호스에 묶습니다.

9. 그림 13와 같이 제어 밸브 어셈블리를 설치합니다.

10. 90도 피팅의 열린 포트에 커플러를 설치합니다(그림 13).

**참고:** 캡을 폐기해도 됩니다.

11. 호스 클램프를 사용하여 제어 밸브에 호스 릴 공급 호스를 연결합니다.

12. 호스 클램프를 사용하여 직선형 호스바브를 호스 릴 공급 호스의 열린 말단에 고정합니다.

13. 그림 14와 같이 호스 릴 공급 호스를 배선하고 호스 클램프로 호스 릴에 부착합니다.



# 5

## 스프레이 호스 연결

이 절차를 수행하는 데 필요한 부품:

1	피팅 포함 긴 호스
1	스프레이 건
1	플라스틱 호스 클램프, 소형

### 절차

1. 긴 호스의 호스 피팅 나사산에 Teflon® 테이프를 부착하고, 릴의 연결 튜브에 피팅을 설치합니다(그림 15).

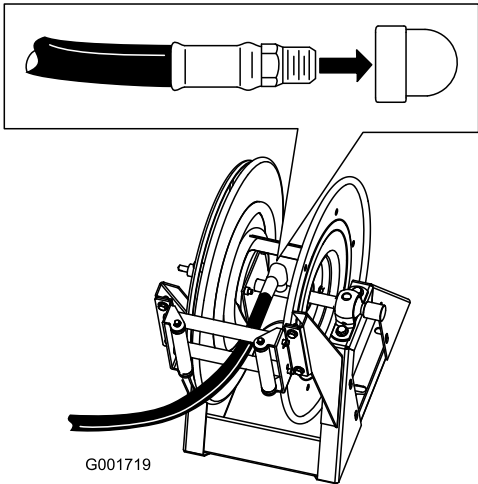


그림 15

2. 스프레이 건의 피팅에 긴 호스의 다른 편을 연결합니다(그림 16).

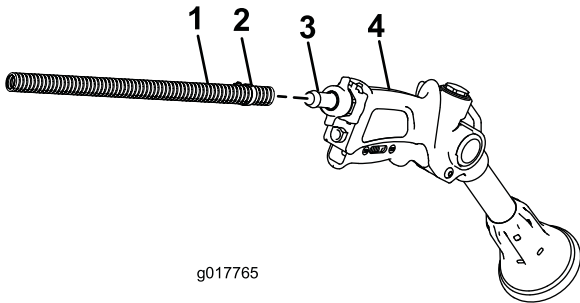


그림 16

1. 호스
  2. 호스 클램프
  3. 바브
  4. 스프레이 건
3. 소형 호스 클램프로 호스 끝을 고정합니다.
  4. 배터리에 음극 배터리 와이어를 연결합니다.

5. 호스 감기 버튼을 누르고 릴에 호스를 조심스럽게 조정하여 호스가 양측에 균등하게 감기도록 합니다.

### 주의

되감는 동안 호스 및 릴에 손, 느슨한 옷, 긴 머리카락, 장신구가 감겨 부상을 당할 수 있습니다.

- 되감는 동안 릴 및 호스에 손을 대지 마십시오.
- 느슨한 옷이나 장신구를 착용하지 마시고, 긴 머리카락을 묶으십시오.

## 운영

### 경고

가압된 액체는 피부에 침투하여 부상을 입힐 수 있습니다.

- 고압의 오일이 분출되는 노즐 근처에 손이나 신체가 놓이지 않게 하십시오.
- 스프레이어를 사람이나 동물 쪽으로 향하지 마십시오.
- 시스템에 압력을 가하기 전에 모든 액체 호스 및 라인의 상태가 양호하고 모든 커넥터 및 피팅이 단단히 조여 있는지 확인하십시오.
- 판지나 종이를 사용하여 누출 부위를 찾으십시오.
- 작업을 하는 경우 먼저 시스템의 모든 압력을 배출하십시오.
- 액체가 피부에 침투하면 즉시 의사의 진료를 받으십시오.
- 뜨거운 액체와 화학물질은 화상을 유발하거나, 기타 피해를 입힐 수 있습니다.

**중요:** 항상 사용 후 즉시 스프레이어를 비우고 청소하십시오. 청소하지 않으면 화학물질이 건조된 후 라인에 쌓여 펌프 및 다른 부품이 막힐 수 있습니다.

모든 스프레이 작업 후 각 스프레이 시스템을 청소하십시오. 스프레이 시스템을 적절하게 청소하는 방법:

- 3개의 별도 린스를 사용하십시오.
- 행굴 때마다 최소 50 갤런을 사용하십시오.
- 화학물질 제조사가 권장하는 세제 및 중화제를 사용하십시오.
- 최종 행굴에는 깨끗한 물을 사용하십시오(세제 또는 중화제 아님).

## 봄 살포 모드에서 수동 살포 모드로 변경

1. 장비를 정지시키고, 봄을 잠그고, 주차 브레이크를 겁니다.

### ▲ 경고

핸드 스프레이어를 사용하는 중 운전하면 제어를 하지 못해 부상을 당하거나, 사망에 이를 수 있습니다. 운전하는 중에는 핸드 스프레이어를 작동하지 마십시오.

2. 장비 뒤에서 스프레이 건의 트리거 잠금장치를 잠갔는지 확인합니다.
3. 제어 밸브의 녹색 핸들을 90도로 돌립니다.
4. 작동 위치에서 펌프를 켵니다.
5. 마스터 봄을 On(켄) 위치로 전환합니다.
6. 원하는 rpm으로 엔진을 설정한 다음 엔진 속도 잠금장치를 중립으로 놓습니다.

**중요:** 핸드 스프레이어를 1034 kPa 이상의 압력으로 설정하지 마십시오.

## 핸드 스프레이어로 살포하기

1. 릴에서 원하는 길이로 호스를 잡아당깁니다.

**중요:** 스프레이 건으로 호스를 당기지 마십시오. 항상 호스를 잡고 직접 당기십시오. 건으로 호스를 잡아당기면 건의 피팅이 파손되어 호스가 손상될 수 있습니다.

2. 트리거 잠금장치를 해제합니다.
3. 스프레이 건 노즐을 살포할 구역으로 향하고 트리거를 당깁니다.
4. 작업을 완료한 후 트리거를 놓고 트리거 잠금장치를 설정합니다.

## 수동 살포 모드에서 봄 살포 모드로 변경

1. 릴에서 호스가 몇 피트 정도 나올 때까지 호스 릴의 되감기 버튼을 누릅니다.

**참고:** 스프레이어 콘솔의 감독관 키가 잠금 해제 위치에 있을 때에만 호스 릴 되감기 버튼을 사용해야 합니다.

### ▲ 주의

되감는 동안 호스 및 릴에 손, 느슨한 옷, 긴 머리카락, 장신구가 감겨 부상을 당할 수 있습니다.

- 되감는 동안 릴 및 호스에 손을 대지 마십시오.
- 느슨한 옷이나 장신구를 착용하지 마시고, 긴 머리카락을 묶으십시오.

2. 제어 밸브의 녹색 핸들을 90도로 돌립니다.
3. 스프레이 건 노즐을 살포해도 안전한 구역으로 향하고, 트리거 잠금장치를 해제하고, 모든 잔여 액체가 호스에서 나올 때까지 트리거를 당긴 다음 트리거 잠금장치를 채웁니다.
4. 릴 후방의 홀더에 스프레이 건을 다시 걸어놓습니다.
5. 엔진을 공회전 속도로 되돌립니다.
6. 펌프를 정지합니다.

**중요:** 일상 청소 과정에서 깨끗한 새 물로 스프레이 건을 세척하십시오(스프레이어 사용 설명서를 참조하십시오). 스프레이 건을 적절하게 청소하지 않으면 성능이 저하되고 호스 릴 키트 및 스프레이 건의 신뢰도가 감소합니다.

7. 속도 스위치를 사용하여 원하는 kPa로 설정합니다.

# 편입 선언서(DI)

The Toro Company(8111 Lyndale Ave. South, Bloomington, MN, USA)는 다음 장치(들)이 관련 적합성 선언문(Declarations of Conformity)에 명시된 대로 특정 Toro 모델에 동봉된 지침에 따라 장착되면 명시된 지침에 일치함을 밝힙니다.

모델 번호	일련번호	제품 설명	송장 설명	일반 사항 설명	지시령
41159	315000001 및 그 이상	전동 호스 릴 키트, Multi Pro 1750 잔디 스프레이어	ELECTRIC HOSE REEL KIT - MP1750 KZ VALVE	스프레이어 액세서리	2006/42/EC, 2000/14/EC

관련 기술 문서는 2006/42/EC의 부속 문서 VII의 파트 B에 따라 규정된 대로 편집되었습니다.

당사는 국가 기관에서 요청하면 이 부분적으로 완성된 장비에 대한 관련 정보를 전달할 것임을 약속합니다. 전달 방식은 전자 전송입니다.

이 장비는 관련 적합성 선언문에 명시된 대로, 그리고 관련된 모든 지침에 일치한다고 선언할 수 있는 근거가 되는 모든 지시 사항에 따라 승인된 Toro 모델에 통합될 때까지는 사용해서는 안 됩니다.

인증:



David Klis  
선임 엔지니어링 매니저  
8111 Lyndale Ave. South  
Bloomington, MN 55420, USA  
January 7, 2015

공인 대리점:

Marcel Dutrieux  
Manager European Product Integrity  
Toro Europe NV  
Nijverheidsstraat 5  
2260 Oevel  
Belgium



## Toro 일반 상용 제품 보증

2년 유한 제품 보증

### 적용 조건 및 제품

The Toro Company와 그 계열사인 Toro Warranty Company는 상호 협정에 따라 공동으로 귀하의 Toro 상용 제품("제품")에 원자재 또는 제조 기술상의 결함이 없음을 2년간, 또는 작동 시간\* 기준으로 1500시간 동안(선도래 기준) 보증합니다. 본 보증은 에어레이터(Aerators)를 제외한 모든 제품에 적용됩니다(에어레이터에 대해서는 별도의 보증서를 참고하십시오). 당사에서는 보증 가능한 조건이 충족되면 진단, 작업, 부품 및 운송에 드는 비용을 포함해 어떠한 비용도 귀하께 청구하지 않고 해당 제품을 수리해 드릴 것입니다. 본 보증은 제품이 원래의 구매자에게 인도된 날로부터 시작됩니다.

\*아워 미터가 장착된 제품

### 보증 서비스를 받는 방법

귀하는 보증 가능한 조건이 충족된다고 생각되면 제품을 구매한 유통업체(Commercial Products Distributor)나 공인 딜러(Authorized Commercial Products Dealer)에 즉시 통보할 책임이 있습니다. 유통업체나 공인 딜러를 찾는 데 도움이 필요하거나 보증 권리나 의무와 관련하여 질문이 있을 때는 다음 연락처로 문의하십시오.

Toro Commercial Products Service Department  
Toro Warranty Company  
8111 Lyndale Avenue South  
Bloomington, MN 55420-1196

952-888-8801 또는 800-952-2740

전자 메일: commercial.warranty@toro.com

### 소유자의 의무

귀하는 제품 소유자로서 *사용 설명서*에 나와 있는 필수 유지보수 및 조정을 수행할 책임이 있습니다. 필요한 유지보수 및 정비를 수행하지 않았을 경우 보증 청구가 인정되지 않을 수 있습니다.

### 보증에 적용되지 않는 품목 및 조건

보증 기간에 발생하는 제품 고장이나 오작동이 모두 자재나 제조 기술상의 결함은 아닙니다. 본 보증은 다음 항목에 적용되지 않습니다.

- 타사의 교체 부품을 사용하거나 타사의 부가 장치나 개조된 액세서리 및 제품을 설치 및 사용하여 발생한 제품 고장. 이러한 품목에 대해서는 해당 제조사에서 별도의 보증을 제공할 것입니다.
- 권장 유지보수 및/또는 정비를 수행하지 않아 발생하는 제품 고장. *사용 설명서*에 나와 있는 권장 유지보수 지침에 따라 Toro 제품을 제대로 정비하지 않을 경우 보증 청구가 거부될 수 있습니다.
- 제품을 함부로 사용하거나 부주의하게 또는 무모하게 사용하여 발생하는 제품 고장.
- 소모성 부품(결함이 발견될 경우는 제외). 정상적인 제품 사용 중 소모되는 부품의 예로는 브레이크 패드와 라이닝, 클러치 라이닝, 블레이드, 릴, 롤러와 베어링(밀폐형 혹은 그리스 도포 가능), 베드 나이프, 스파크 플러그, 캐스터 휠, 타이어, 필터, 벨트를 비롯하여 다이아프램, 노즐, 체크 밸브 등과 같은 특정 스프레이어 부품을 들 수 있으나 이에 국한되지는 않습니다.
- 외부적인 영향에 의해 발생한 고장. 외부적인 영향으로 간주할 수 있는 것으로는 날씨, 보관 환경, 오염, 승인되지 않은 연료, 냉각수, 윤활유, 첨가제, 비료, 물 또는 화학 물질 사용 등을 들 수 있으나 이에 국한되지는 않습니다.

### 미국 또는 캐나다 이외의 국가

미국이나 캐나다에서 수출된 Toro 제품을 구매한 고객은 자신의 Toro 판매 대리점(딜러)에 문의하여 해당 국가, 지방 또는 주에 대한 보증 정책을 확인해야 합니다. 판매 대리점의 서비스가 불만스럽거나 보증 정보를 얻기가 어려울 때는 Toro 수입업체에 문의하십시오.

- 해당 산업 표준에 맞지 않는 연료(휘발유, 디젤, 바이오디젤 등)의 사용으로 인한 고장 또는 성능 문제.
- 정상적인 소음, 진동, 마모 및 노후화.
- 정상적인 "마모"에는 닳거나 해짐으로 인한 시트 손상, 닳아 해진 표면 도색, 굽힌 데칼이나 창 등이 포함되나 이에 국한되지는 않습니다.

### 부품

필요한 유지보수의 일환으로 교체가 예정된 부품은 해당 부품의 교체 예정 시점까지 보증됩니다. 본 보증에 의해 교체된 부품은 원래의 제품 보증 기간 동안 보증되며 Toro의 재산이 됩니다. 기존 부품이나 조립품을 수리할 것인지 교체할 것인지에 대한 최종 결정은 Toro에서 내릴 것입니다. Toro는 보증 수리에 재생 부품을 사용할 수 있습니다.

### 덱 사이클 및 리튬 이온 배터리 보증:

덱 사이클 및 리튬 이온 배터리에는 수명이 다할 때까지 생산 가능한 총 킬로와트 시가 지정되어 있습니다. 총 배터리 수명은 배터리 운영, 충전 및 유지보수 방법에 따라 늘어나거나 줄어 들 수 있습니다. 본 제품의 배터리는 소모품인 만큼 수명이 다할 때까지 충전 후 사용 시간이 점차 줄어 듭니다. 정상적인 사용으로 수명이 다한 배터리를 교체하는 것은 제품 소유자의 책임입니다. 정상적인 제품 보증 기간에 소유자가 비용을 들여 배터리를 교체해야 할 수 있습니다. 참고: (리튬 이온 배터리만): 리튬 이온 배터리에는 사용 시간 및 사용 킬로와트 시를 기준으로 3년차에서 5년차까지만 비례 보증이 적용되는 부품이 장착되어 있습니다. 추가 유지보수 절차는 *사용 설명서*를 참조하십시오.

### 유지보수에 드는 비용은 소유자가 부담

Toro 제품의 소유자는 직접 비용을 들여 엔진 튜업, 윤활, 청소, 광택내기, 필터와 냉각수 교체를 비롯한 권장 유지보수 지침을 완수해야 합니다.

### 일반 조건

본 보증에 따라 귀하가 받을 수 있는 유일한 배상은 Toro 공식 판매 대리점이나 딜러에 의한 수리입니다.

The Toro Company나 Toro Warranty Company 어느 쪽도 본 보증이 적용되는 Toro 제품 사용과 관련한 간접적, 부수적 또는 파생적 손해에 대해 책임을 지지 않습니다. 여기에는 본 보증에 따라 수리가 완료되기 전까지의 합당한 고장 기간 또는 사용 불능 기간에 대체 장비나 서비스를 제공하는 비용이나 경비가 포함됩니다. 당사는 아래에 언급된 배기가스 보증을 제외하고 다른 어떤 명시적인 보증도 하지 않습니다. 상품성과 사용 적합성에 대한 모든 묵시적인 보증은 이 명시적 보증 기간으로 제한됩니다.

일부 주에서는 부수적 또는 파생적 손해를 배제하거나 암묵적 보증 기간에 제한을 두는 것을 허용하지 않기 때문에 위의 배제 및 제한 규정이 귀하에게 적용되지 않을 수 있습니다. 본 보증은 귀하에게 특정한 법적 권한을 부여합니다. 귀하는 또한 주에 따라 그 밖의 권한을 가질 수 있습니다.

### 엔진 보증과 관련한 참고 사항

귀하의 제품에 있는 배기가스 제어 시스템에는 미국 환경 보호국(EPA) 및/또는 캘리포니아 대기 자원 위원회(CARB)에서 제정한 요구 사항을 충족하는 별도의 보증이 적용될 수 있습니다. 위에 나와 있는 시간 제한은 배기가스 제어 시스템 보증에는 적용되지 않습니다. 자세한 내용은 제품과 함께 제공되거나 엔진 제조사의 문서에 들어 있는 엔진 배기가스 제어 보증서를 참조하십시오.